



VÝROČNÍ ZPRÁVA SPOLEČNOSTI
AVENIER a.s.
ZA ROK 2016

Obsah výroční zprávy společnosti Avenier a.s. za rok 2016

Seznam použitých zkratk

1. Úvodní slovo předsedy představenstva a významné události uplynulého kalendářního roku 2016
2. Identifikační údaje společnosti včetně složení statutárního orgánu ke dni 31. 12. 2016
3. Organizační schéma společnosti Avenier a.s. k 31. 12. 2016
4. Zpráva o podnikatelské činnosti společnosti a o stavu jejího majetku ke dni 31. 12. 2016, ostatní nefinanční informace
5. Zpráva o vztazích
6. Výrok auditora k výroční zprávě a statutární závěrka
 - Rozvaha v plném rozsahu ke dni 31. 12. 2016
 - Výkaz zisku a ztráty v plném rozsahu ke dni 31. 12. 2016
 - Přehled o změnách vlastního kapitálu
 - Přehled o peněžních tocích
 - Příloha účetní závěrky za rok 2016

Seznam použitých zkratk

OL	Očkovací látka
OCM	Očkování a cestovní medicína
ISPOP	Integrovaný systém plnění ohlašovacích povinností
ČLK	Česká lékařská komora
LZ	Lidské zdroje
SDP	Správná distribuční praxe
S.A.	Akciová společnost, Polsko
Pty ltd.	Společnost s ručením omezeným, Jihoafrická republika
S.L.	Společnost s ručením omezeným, Španělsko
AD.	Veřejná obchodní společnost, Bulharsko
a.s.	Akciová společnost
s.r.o.	Společnost s ručením omezeným
IČO	Identifikační číslo organizace
ZOK	Zákon 90/2012 Sb., o obchodních společnostech a družstvech

Úvodní slovo předsedy představenstva společnosti a významné události uplynulého kalendářního roku 2016

1

Ve společnosti Avenier a.s. věříme, že dnes, stejně jako před bezmála třemi tisíci lety, je zdraví tou základní a nejdůležitější společenskou a lidskou hodnotou. Tento fakt ostatně i dnes potvrzuje stále platný výrok řeckého filosofa a lékaře Hérakleita z Efesu: „Když chybí zdraví, moudrost je bezradná, síla je neschopná boje, bohatství bezcenné a důvtip bezmocný.“

Vážené dámy, vážení pánové,
vážení obchodní přátelé,

základem našeho poslání je víra, že budoucnost ZDRAVÍ spočívá v prevenci onemocnění a že jednou z neúčinnějších forem prevence onemocnění je a zůstane právě očkování, jehož význam v budoucnu dále poroste.

Z tohoto důvodu směřujeme veškeré naše úsilí k budování sítě center Očkování a cestovní medicíny jako dostupné a současně srozumitelné odborné autority v oblasti očkování a cestovní medicíny, jejímž cílem je zpřístupnění této formy prevence nejširší cílové skupině těch, kteří zodpovědně usilují o ochranu svého zdraví, a to nejen na cestách, na straně jedné...

A na straně druhé směřujeme naši invenci a energii k budování spolehlivého systému dostupnosti očkovacích látek a informací z oblasti očkování pro samotné praktické lékaře působící v České republice, na jejichž bedrech osud primární prevence a zejména očkování leží.

S cílem pomoci i tam, kde prevence již nedokáže zabránit vzniklým závažným onemocněním, vynaložila společnost v minulém roce nemalé úsilí směrem k dalšímu posílení kapacity logistických procesů a zdokonalení samotné technologie jištění chladového řetězce. Díky těmto krokům jsme mohli v uplynulém roce i nadále rozvíjet třetí oblast působení společnosti- distribuci úzkého spektra moderních termolabilních léčiv určených pro vysoce specializovaná centra léčby onkologických onemocnění a roztroušené sklerózy. V roce 2016 jsme navíc naplno spustili službu distribuce v režimu DTP/DTH.

Jako jeden z klíčových hráčů na poli očkování v ČR si plně uvědomujeme naši spoluzodpovědnost za rozvoj prevence a očkování v ČR. I v roce 2016 jsme vrhli naše úsilí do propagace pozitivního obrazu očkování, a to se zaměřením nejen na laickou veřejnost, ale tentokrát i na veřejnost odbornou.

Úvodní slovo předsedy představenstva společnosti a významné události uplynulého kalendářního roku 2016

1

V oblasti distribuce očkovacích látek jsme se stejně jako v uplynulých letech soustředili zejména na intenzifikaci sdílení informací s praktickými lékaři s cílem ulehčit jim komunikaci s pacienty na téma očkování, snížení administrativní zátěže na straně jejich ordinací a v neposlední řadě zkvalitnění služeb dostupných na naší zelené lince. V oblasti poskytování zdravotní péče Centra očkování a cestovní medicíny kladla důraz zejména na zjednodušení a urychlení administrativy, a to prostřednictvím elektronizace procesů včetně implementace elektronických podpisů a archivace zdravotnické dokumentace.

Díky všem těmto aktivitám dokázaly obě divize již poněkoličtáté v řadě dosáhnout rekordních výsledků. Dobrou zprávou je, že celkový růst naší společnosti byl současně provázen růstem velikosti celé kategorie očkovacích látek ČR, což je v kontextu s několikaletým kontinuálním poklesem kategorie konečně vynikající zprávou.

V roce 2016 navíc došlo z rozhodnutí akcionářů k přeměně všech akcií na zaknihované cenné papíry.

Výše uvedené výsledky společnosti v roce 2016 naplňují představenstvo společnosti Avenier a.s. přesvědčením, že nastolené poslání a hodnoty společnosti a z nich vycházející strategie byly zvoleny správně.

Závěrem bych rád poděkoval všem zaměstnancům, kteří svým pracovním nasazením a erudicí rozhodujícím způsobem přispívali i v roce 2016 k úspěšné činnosti společnosti Avenier a.s.

Děkuji rovněž členům dozorčí rady společnosti Avenier a.s. za aktivní přístup a vysoké pracovní nasazení v uplynulém kalendářním roce.



Ing. Petr Foukal

Předseda představenstva společnosti
Avenier a. s.

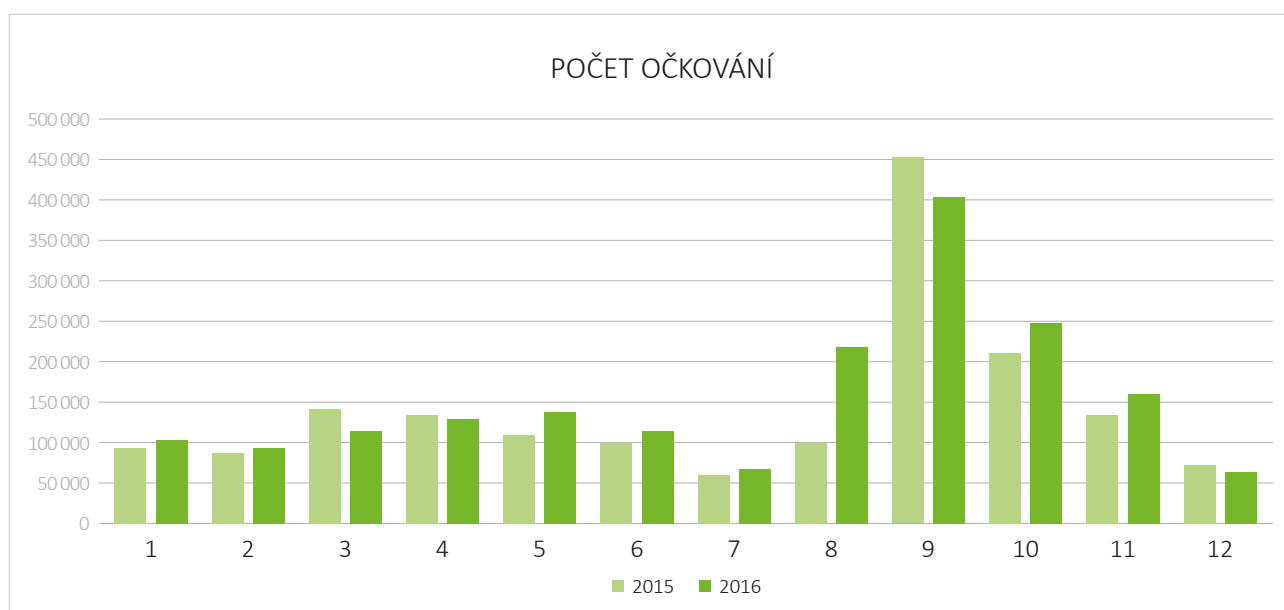
Úvodní slovo předsedy představenstva společnosti a významné události uplynulého kalendářního roku 2016

1

DIVIZE DISTRIBUCE VAKCÍN

V roce 2016 došlo na celkovém trhu komerčních očkovacích látek k několika změnám.

Trh byl ovlivněn výpadky dodávek vakcín, případně prodejem krátkých expirací, epidemií žloutenky, zejména v Jihomoravském kraji, či zvýšením proočkovánosti proti chřipce. Celkově bylo v roce 2016 distribuováno 1,8 mm ks OL, tj. 8,5% růst proti roku 2015.



V divizi Distribuce vakcín jsme pokračovali v dlouhodobé strategii, jejímž cílem je nebýt pouze distributorem, ale společností, která přes své specialisty na distribučních centrech či zákaznické lince podporuje lékaře nejen směrem ke zvyšování prevence a očkování, ale také edukací lékařů směrem k zajištění dodržení správné distribuční praxe, tzn. chladového řetězce očkovacích látek, až do chvíle vlastní aplikace.



Velkou pozornost a investice jsme v roce 2016 věnovali zlepšování distribučních center, jejich infrastruktury a dalšímu zvýšení kvality našich služeb a interních procesů.

Došlo k rozšíření/ stěhování našich klíčových Distribučních center v Jažlovicích a Olomouci, kde v tuto chvíli disponujeme nejmodernější technologií pro skladování termolabilních léčiv, jejich kontrolu a zajištění kvality při mimořádných událostech.

Úvodní slovo předsedy představenstva společnosti a významné události uplynulého kalendářního roku 2016

1

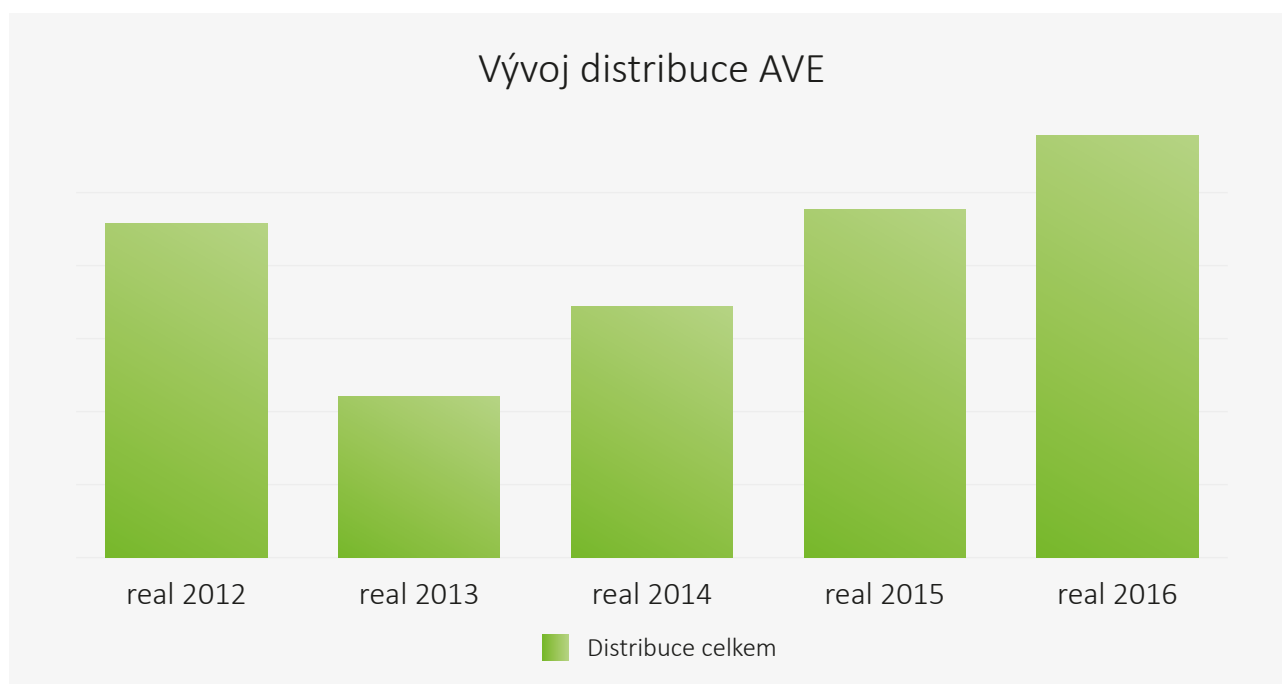
Velmi důležitým projektem byla validace informačního systému, kde jsme se vypořádali s požadavky mezinárodního auditu a splnili požadavky národní i evropské legislativy. Systém jsme dokázali validovat za plného provozu s nulovým dopadem a v současnosti nadstandardně splňujeme všechny podmínky nutné pro aktuální i budoucí spolupráci s výrobcí termolabilních léčiv.

Neméně důležité byly projekty týkající se interní efektivity.

Na začátku roku 2016 došlo ke změně organizační struktury divize Distribuce, v průběhu roku došlo ke změnám v trasování, zefektivnění systému práce na zákaznické lince, zlepšení interní komunikace mezi centrálou a regiony, elektronizaci klíčových interních procesů a v neposlední řadě jsme v rámci roku inovace společně s týmy našich zaměstnanců určili směr rozvoje naší společnosti pro následující období.



Díky pozitivnímu vývoji na trhu očkovacích látek, našim aktivitám a velmi vysokému zapojení všech zaměstnanců v divizi Distribuce, se nám podařilo splnit obchodní plán na rok 2016 na 106,5 %, dosáhnout meziročního růstu a distribuovat nejvíce očkovacích látek v historii společnosti Avenier a.s.



Úvodní slovo předsedy představenstva společnosti a významné události uplynulého kalendářního roku 2016

1

DIVIZE CENTER OČKOVÁNÍ A CESTOVNÍ MEDICÍNY (OCM)

Centra OCM tímto rokem dovršila určitý strategický koncept a dostala se na vrchol cestovní medicíny v ČR v té podobě, která respektovala dlouhodobou vizi společnosti. Během tohoto roku se také započaly dílčí procesy, inovace (čtečky čárových kódů, elektronické podpisy a archivace zdravotnické dokumentace klientů, online měřidla termolability vakcín na úrovni všech našich center), které směřují k obrazu moderní ordinace 21. století v oblasti prevence tak, jak si ji definovala a vizualizovala společnost jako strategii pro nadcházející období této divize. Nadále bude klíčovým bodem cestovní medicína, komerční očkování a zdravotnické konzultace všem, kteří vnímají své vlastní preventivní chování jako jeden z hlavních pilířů své existenciální budoucnosti. Proměna center OCM proběhne hlavně na úrovni technologických novinek a rozšíření poskytovaných služeb vzhledem k očekávání a potřebám současné generace, potažmo novodobé společnosti a celé modernizace kolem našich životů.

V současnosti společnost Avenier a.s. provozuje již 20 lékařských center (ordinací) po celé ČR, kdy koncem roku byla otevřena úplně nová ordinace v Praze (již celkem dvacátá v síti a pátá na území hlavního města). Jedná se o jednu z největších očkovacích a cestovních ambulancí v ČR, nejenom rozlohou, ale také svou časovou kapacitou.



Během roku 2016 se v síti OCM vystřídal 43 tisíc unikátních klientů, kteří absolvovali bezmála 80 tisíc aplikací vakcín. Počet aplikací se meziročně navýšil o bezmála 14 %, hlavní důvod tohoto navýšení vidíme v rozšiřování naší sítě (nové centrum, posouvání ordinační doby a přesun do komerčních prostor u stávajících ordinací) a v současném trendu zdravého cestování. V celé síti OCM evidujeme více než polovinu nových klientů a naplněnost bezmála 80% ordinační kapacity. To považujeme za jeden z největších úspěchů a zároveň za pozitivní zpětnou vazbu za neúnavnou píli a neutuchající víru všech pracovníků systému center OCM (jako bezprostřední poděkování klientely prostřednictvím těchto čísel).

Úvodní slovo předsedy představenstva společnosti a významné události uplynulého kalendářního roku 2016

1

Počátkem roku jsme rozšířili hojně využívaný systém klientských benefitů, smluvních poukázek (nominálních šeků) a akceptovaných slevových karet o klíčového partnera v podobě studentských karet (ISIC, ITIC aj.).



Po dlouhodobé optimalizaci webových stránek a nastavování jejich rozhraní pro všechny typy platforem a zařízení během minulého období jsme se letos zaměřili na online propagaci jednotlivých ordinací v podobě virtuálních prohlídek, které jsou publikovány na nejčastěji používaném mapovém portálu od společnosti Google (ke každé naší ordinaci).



Divize OCM svou praktickou zkušenost a odbornost využívá nejenom přímo pro poradenství v ordinaci, ale také propůjčuje svůj hlas a své tváře mediální komunikaci zaměřenou na zdravotní témata: prevence, zdravotní gramotnost, očkování či cestovní medicína.

Během roku 2016 bylo v českých médiích publikováno celkem 278 článků s přímým odkazem na společnost Avenier a.s. či její kompetentní zaměstnance, kteří jsou specialisté na jednotlivá témata.

Identifikační údaje společnosti včetně složení statutárního orgánu ke dni 31. 12. 2016

2

Obchodní firma:	Avenier a.s.
Datum zápisu:	17. září 2001 u Krajského soudu v Brně
Spisová značka:	B, 3646 vedená u Krajského soudu v Brně
Sídlo:	Bidláky 837/20, Štýřice, 639 00 Brno
Identifikační číslo:	262 60 654
Právní forma:	Akciová společnost
Předmět podnikání:	Poskytování zdravotních služeb Distribuce léčivých přípravků Výroba, obchod a služby neuvedené v přílohách 1 až 3 živnostenského zákona
Způsob jednání:	Za společnost jednají vždy všichni tři členové představenstva společně.
Akcie:	20 ks akcie na jméno v zaknihované podobě ve jmenovité hodnotě 100 000,- Kč
Základní kapitál:	2 000 000,- Kč Splaceno: 100 %

OSTATNÍ SKUTEČNOSTI

Obchodní korporace se podřídila zákonu jako celku postupem podle § 777 odst. 5 zákona č. 90/2012 Sb., o obchodních společnostech a družstvech.

Společnost v roce 2016 nenabyla vlastní akcie.

PŘEDSTAVENSTVO



Ing. Petr Foukal
předseda představenstva



MUDr. Jana Žingorová
místopředseda představenstva



Bc. Filip Nosek
člen představenstva

DOZORČÍ RADA



**MUDr. Ján Dudra, Ph.D.,
MPH**
předseda dozorčí rady



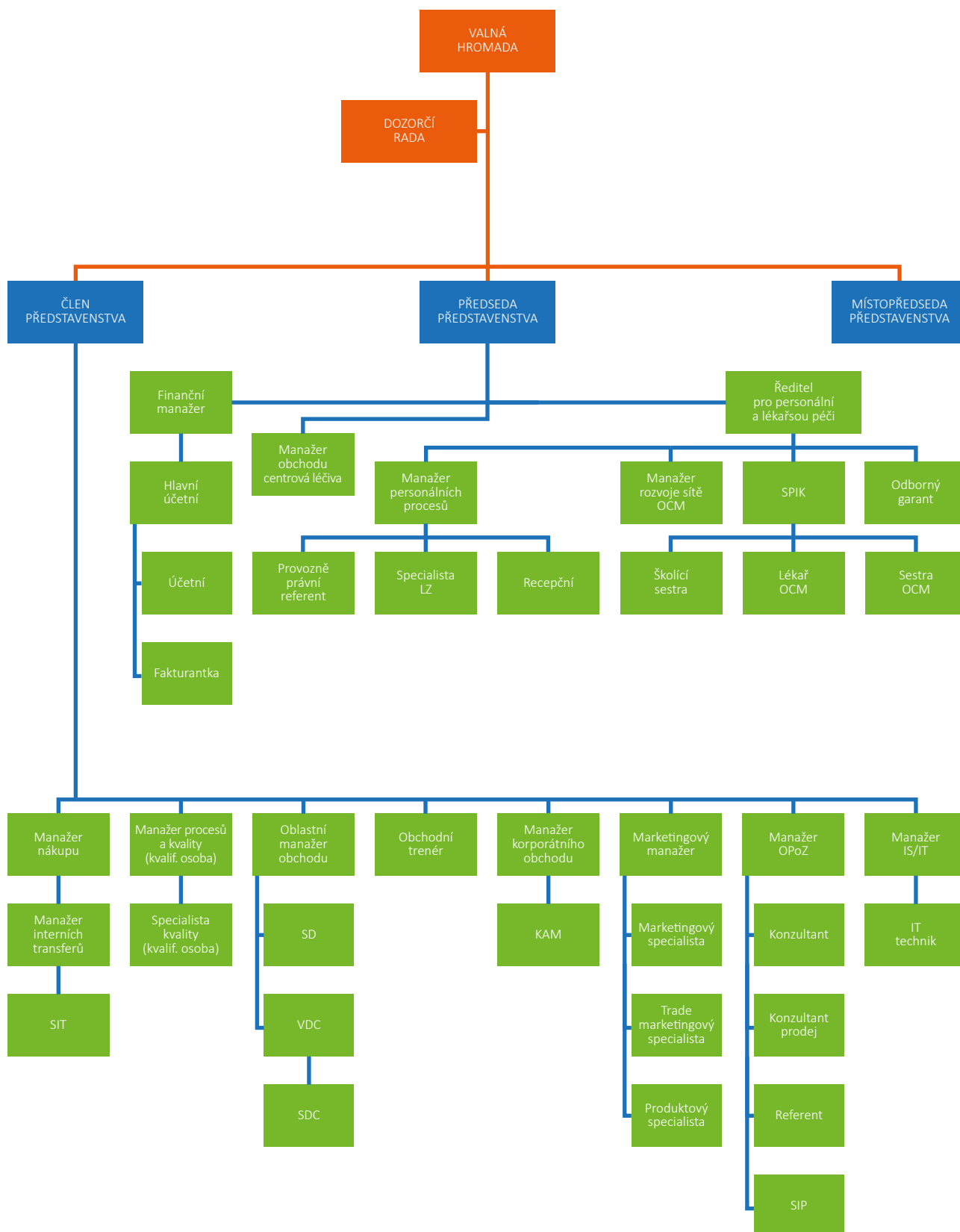
**Doc. MUDr. Rastislav Maďar,
Ph.D., MBA, FRCPS**
člen dozorčí rady



Ing. Miroslav Lekeš
člen dozorčí rady



Ing. René Janosch
člen dozorčí rady



Zpráva o podnikatelské činnosti společnosti a o stavu jejího majetku ke dni 31. 12. 2016, ostatní nefinanční informace

4

Naše portfolio zahrnuje očkovací látky určené pro komerční očkování („očkování na žádost“ hrazené pacienty) i očkovací látky částečně nebo plně hrazené z prostředků veřejného zdravotního pojištění (pravidelná, mimořádná i zvláštní očkování). Od roku 2014 bylo dále naše portfolio distribuovaných produktů rozšířeno o termolabilní léčivé přípravky určené pro specializovanou centrovou léčbu. Deset moderních distribučních center logisticky pokrývá celou republiku a umožňuje spolehlivou obsluhu bezmála 8 000 ordinací a poskytovatelů zdravotní péče.

Tým lékařů a sester v devatenácti profesionálně vybavených centrech Očkování a cestovní medicíny nabízí profesionální služby široké veřejnosti i firemním zákazníkům. Hlavním zaměřením center je odborné poradenství, doporučení vhodného vybavení pro cestovatele a očkování do zahraničí dle individuálních potřeb klienta. Věnujeme se i tuzemskému očkování („očkování na žádost“), které není hrazeno z veřejného zdravotního pojištění.

V průběhu roku 2016 došlo k přírůstkům hmotného majetku ve výši 3 459 tis. Kč. Jednalo se zejména o vybavení přestěhovaného Distribučního centra v Olomouci ve výši 1 406 tis. Kč a pořízení chladicího boxu pro Distribuční centrum v Jažlovicích ve výši 839 tis. Kč. Financování všech investic proběhlo z vlastních zdrojů. K úbytkům dlouhodobého hmotného majetku došlo v hodnotě 161 tis. Kč, v této částce bylo 120 tis. Kč z důvodu prodeje osobního automobilu z ukončeného leasingu.

U nehmotného majetku došlo k technickému zhodnocení informačního systému ve výši 892 tis. Kč. Toto zhodnocení bylo také profinancováno z vlastních zdrojů.

PŘEDPOKLÁDANÝ VÝVOJ SPOLEČNOSTI V ROCE 2017

V roce 2017 chceme kontinuálně pokračovat ve zkvalitňování poskytovaných služeb ve všech oblastech naší činnosti.

V oblasti distribuce se budeme i nadále soustředit na zjednodušení administrativy na úrovni ordinace spojené se skladováním a použitím očkovacích látek, a to nejen u očkovacích látek na žádost, ale zejména i u vakcín hrazených z veřejného zdravotního pojištění používaných pro účely pravidelného očkování.

Pro zdravotní pojišťovny pak budeme i nadále z jejich rozhodnutí partnerem zajišťujícím komplexní služby nákupu a distribuce očkovacích látek pro pravidelné očkování pro rok 2017.

V oblasti specializované distribuce léčivých přípravků pro účely centrové léčby budeme stále usilovat o kultivaci distribučních standardů (SDP) v České republice. Budeme i nadále selektivně rozšiřovat portfolio distribuovaných léčiv, a to nejen s cílem zajištění kvalitní léčby, ale zejména s cílem zajištění spolehlivé dostupnosti, která bude v řadě případů ohrožena z důvodu nově přichozích legislativních změn.

Divize center Očkování a cestovní medicíny, pak coby odborná autorita, plánuje přispět k pozitivnímu společenskému étosu (ve vztahu k očkování) prostřednictvím rozvoje inspirativních forem komunikace s odbornou veřejností.

Zpráva o podnikatelské činnosti společnosti a o stavu jejího majetku ke dni 31. 12. 2016, ostatní nefinanční informace

4

O SKUTEČNOSTECH, KTERÉ NASTALY AŽ PO ROZVAHOVÉM DNI A JSOU VÝZNAMNÉ PRO NAPLNĚNÍ ÚČELU VÝROČNÍ ZPRÁVY

Rozhodnutím dozorčí rady z 10. 1. 2017 byl odvolán dosavadní předseda MUDr. Ján Dudra, Ph.D., MPH a novým předsedou byl zvolen Ing. René Janosch.

AKTIVITY V OBLASTI OCHRANY ŽIVOTNÍHO PROSTŘEDÍ A PRACOVNĚPRÁVNÍCH VZTAHŮ

Společnost je původcem nebezpečného odpadu s katalogovým číslem 180101 (ostré předměty), 180103 (infekční materiál), 180108 (nepoužitelná cytostatika) a 180109 (jiná nepoužitelná léčiva neuvedená pod číslem 180108). Společnost plní ohlašovací povinnost do Integrovaného systému pro plnění ohlašovací povinnosti (ISPOP) vedeného Ministerstvem životního prostředí dle zákona č. 25/2008 Sb, o integrovaném registru znečišťování životního prostředí a integrovaného systému plnění ohlašovacích povinností v oblasti životního prostředí, v souvislosti s plněním ohlašovací povinnosti dle § 82 odst. 3 zákona č. 185/2001 Sb., o odpadech a o změně některých dalších zákonů, a podle ustanovení § 18 zákona č. 25/2008 Sb.

Společnost má uzavřenou smlouvu na likvidaci komunálního odpadu a nebezpečného odpadu se společnostmi, které jsou oprávněné k likvidaci odpadu.

Distribuční síť společnosti je členem EKO-KOM, a.s. autorizované obalové společnosti, která zajišťuje sdružené plnění povinnosti zpětného odběru a využití odpadů z obalů. Ostatní povinnosti společnosti ve vztahu k životnímu prostředí jsou dány zákonem 185/2001 Sb., o odpadech a vyhláškou č. 381/2001 Sb. a jsou dodržovány.

Rok 2016 byl z pohledu oddělení Lidských zdrojů (dále jen LZ) zaměřen převážně na elektronizaci procesů, optimalizaci sjednoceného informačního systému pro personalistiku a mzdy v návaznosti na jejich výstupy a v neposlední řadě na úpravu a implementaci metodik nových nástupů a péče o zaměstnance ve zkušební době.



V prvním kvartálu jsme se zaměřili na zefektivnění procesu schvalování dovolených tak, aby byl proces dostupný i pro zaměstnance mimo centrálu, zůstala zachovaná komunikace k doložení schválení či zamítnutí požadavku a byl po ukončení měsíce následně možný report do systému zpracovávající mzdy zaměstnanců. Samotná realizace zavedení tohoto procesu nastala v polovině druhého kvartálu.

Současně začaly probíhat přípravy pro zajištění, organizaci a následné vytvoření programu celofiremní konference, která se tentokrát uskutečnila v Krkonoších ve Špindlerově Mlýně. V této souvislosti byla

Zpráva o podnikatelské činnosti společnosti a o stavu jejího majetku ke dni 31. 12. 2016, ostatní nefinanční informace

4



připravena horská túra s bohatým programem k plnění úkolů, které se bohužel přes nepřízeň počasí musely realizovat v prostorách konferenčního hotelu, a následně byl zajištěn náhradní program formou prohlídky harrachovských skláren.

LZ se nadále aktivně podílí na klíčových momentech procesu u nových zaměstnanců - vstup, tzn. zajištění kvalitního proškolení nových zaměstnanců (indukční proces u nových pracovníků, přesně dle pracovní pozice), a výstup, tzn. následná zpětná vazba před ukončením zkušební doby nově nastoupivších v podobě zpětné vazby indukčního období, které bylo v tomto roce rozšířeno o metodu hodnocení zpětné vazby 360°. Dále byl zaveden proces osobnostně-pracovní diagnostiky pro každého nově příchozího zaměstnance jako jeden z klíčových vstupů do adaptačního procesu s cílem zefektivnění rozvojového cyklu.

Nedílnou součástí kontinuálního procesu u všech pracovních pozic jsou aktualizace kariérních plánů dle aktuálnosti jednotlivých divizních strategií společnosti.

Zpráva o podnikatelské činnosti společnosti a o stavu jejího majetku ke dni 31. 12. 2016, ostatní nefinanční informace

4

Rok 2016 byl také výjimečný z pohledu firemní kultury a jejího dalšího směřování. Na základě praktických zkušeností, nových trendů a díky faktorové analýze se upravily hodnoty společnosti (hodnota „entuziasmus“ se rozšířila na často skloňovaný termín „emoce“ a hodnota „zákazník“ se nově změnila na odborný termín používaný v rámci moderního zdravotnictví „klient“).

Nadále jsme také pokračovali v tematicky zaměřeném celofiremním projektu, který organizují lidské zdroje. Projekt je vždy spjatý s klíčovým pojmem, kolem něhož se točí veškeré dění a chování společnosti – letos to byl rok Inovace. Jednotlivé jeho části probíhaly během celého roku 2016 a byla do něj zapojena celá společnost, resp. všichni zaměstnanci.

Cílem této rozvojové aktivity bylo poskytnout jedinečnou možnost komukoliv na jakékoliv pracovní pozici přijít s inovací (nápadem, myšlenkou, změnou apod.), který se v blízké či daleké budoucnosti může stát jednou z hlavních priorit strategického směřování společnosti, jeho jednotlivých oddělení či úrovně poskytovaných služeb.

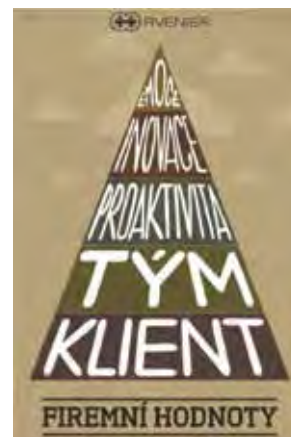
Mezi evaluační kritéria této inovace byla zařazena témata růst, efektivita, kvalita, motivace, popř. jiná, předem nespecifikovaná. Každá fáze měla své přesné zadání, nastavený termín, formu výstupu, schvalovací komisi a metodiku jejího hodnocení.

Jako podpora výjimečnosti a důležitosti daného tématu (jedna z firemních hodnot) vznikly další propagační a komunikační materiály s názvem iNoviny.

Do poslední fáze (fáze realizace) úspěšně dospělo 5 inovativních nápadů (projektů), které budou dle své obtížnosti zařazeny do implementace strategií jednotlivých divizí společnosti s určitou mírou priorit.

AKTIVITY V OBLASTI VÝZKUMU A VÝVOJE SPOLEČNOSTI

Po 2,5 letech tvořivého psaní, grafiky, odborných aktualizací a pilotního testování se konečně na světlo světa dostal edukativní program s názvem VacciWay, který je určen všem zájemcům z řad odborné veřejnosti (lékaři, medicí) na témata očkování a cestovní medicína. Tento rok probíhá oficiální realizace kurzu pro první ročník studentů. Hodnocení absolventů jsou poměrně vysoká a zpětná vazba velmi pozitivní, takže veškeré nadměrné úsilí do vzniku tohoto edukativního projektu rozhodně stálo za to. Celý program je pod záštitou ČLK s přiděleným počtem kreditů (samozřejmě po úspěšném absolvování testů či jiných evaluačních technik dle jednotlivých vzdělávacích fází).



**INOVACE A ZÁBAVA
PATŘÍ K SOBĚ**

Zpráva o podnikatelské činnosti společnosti a o stavu jejího majetku ke dni 31. 12. 2016, ostatní nefinanční informace

4



Pilotní roční provoz je tedy za námi a již teď víme, že pro další období budeme tento projekt nadále zlepšovat, aktualizovat na základě novinek v oblasti prevence a medicíny. Je také nasnadě vytvořit alternativní program v trochu jiné podobě, který bude zpřístupněn ostatnímu zdravotnímu personálu (zdravotní sestry).

O TOM, ZDA ÚČETNÍ JEDNOTKA MÁ, ČI NEMÁ POBOČKU NEBO JINOU ČÁST OBCHODNÍHO ZÁVODU V ZAHRANIČÍ

Společnost Avenier a.s. nemá organizační složku v zahraničí.

MEZI OVLÁDAJÍCÍ OSOBOU A OSOBOU OVLÁDANOU A MEZI OVLÁDANOU OSOBOU A OSOBAMI OVLÁDANÝMI STEJNOU OVLÁDAJÍCÍ OSOBOU ZA ÚČETNÍ OBDOBÍ OD 1. 1. 2016 DO 31. 12. 2016

Avenier a.s.

se sídlem: Bidláky 837/20, Štýřice, 639 00 Brno

IČO: 262 60 654

zapsaná v obchodním rejstříku vedeném Krajským soudem v Brně, oddíl B, vložka 3646

(dále též „**Společnost**“)

Statutární orgán Společnosti jakožto ovládané osoby zpracoval podle ustanovení § 82 a násl. zákona č. 90/2012 Sb., o obchodních společnostech a družstvech (zákon o obchodních korporacích, dále též „**ZOK**“), tuto zprávu o vztazích mezi Společností a osobou ovládající a mezi Společností a ostatními osobami ovládanými stejnou ovládající osobou:

I.

Struktura vztahů, úloha ovládané osoby a způsob a prostředky ovládnání

1. V účetním období od 1. ledna 2016 do 31. prosince 2016 (dále též „**Účetní období**“) byl základní kapitál Společnosti ve výši 2 000 000,- Kč tvořen vklady níže uvedených akcionářů:
 - a) společnost AGEL a.s., se sídlem Jungmannova 28/17, Nové Město, 110 00 Praha 1, IČO: 005 34 111 (dále též „**společnost AGEL a.s.**“), která se na základním kapitálu Společnosti podílí vkladem ve výši 1 600 000,- Kč, což představuje 80% podíl ve Společnosti,
 - b) Ing. Miroslav Lekeš, se sídlem/bytem: San Giljan, Portomaso 2342, Maltská republika, dat. nar.: 14. května 1971, který se na základním kapitálu Společnosti podílí vkladem ve výši 400 000,- Kč, což představuje 20% podíl ve Společnosti.
2. Ovládající osobou Společnosti byla tedy v Účetním období dle ustanovení § 74 ZOK společnost AGEL a.s., přičemž ovládnání je vykonáváno účastí a hlasováním společnosti AGEL a.s. na valné hromadě Společnosti.
3. Dle informací získaných na základě sdělení společnosti AGEL a.s. byla společnost AGEL a.s. v Účetním období ovládající osobou dále ve vztahu k těmto obchodním společnostem:
 - a) **AGEL BULGARIA AD**, se sídlem: Krasno Selo, Sofia 1680, 60V Bulharsko Blvd., IČO: 203 444 215,
 - b) **AGEL GRUPO SANITARIO, S.L.**, se sídlem: Calle Buenos Aires, Num. 8, 35002 Palmas de Gran Canaria, IČO: B76201227,
 - c) **AGEL Medical a.s.**, se sídlem: Zalužanského 1192/15, Vítkovice, 703 00 Ostrava, IČO: 024 79 249,
 - d) **AGEL POLSKA S. A.**, se sídlem: ul. Pokoju 1, 43-400 Cieszyn, IČO: 144 694 904,
 - e) **AGEL Research a.s.**, se sídlem: Zalužanského 1192/15, Vítkovice, 703 00 Ostrava, IČO: 026 86 520,

- f) **AGEL SA, Pty Ltd.**, se sídlem: Central Office Park Unit 4, 257 Jean Avenue, Centurion, Gauteng, 0157, IČO: 2016/360095/07, (od 1. 10. 2016),
- g) **AGEL Servis a.s.**, se sídlem: Mathonova 291/1, Krasice, 796 04 Prostějov, IČO: 293 51 073,
- h) **AGEL Simulation Center a.s.**, se sídlem: Zalužanského 1192/15, Vítkovice, 703 00 Ostrava, IČO: 026 90 039,
- i) **AGEL SK a.s.**, se sídlem: Prepoštská 6, 811 01 Bratislava, IČO: 366 58 448,
- j) **AGEL Střední zdravotnická škola s.r.o.**, se sídlem: Zalužanského 1192/15, Vítkovice, 703 00 Ostrava, IČO: 025 60 739, (do 17. 7. 2016 AGEL Medinvest s.r.o.),
- k) **AGEL Trade s.r.o.**, se sídlem: U Spalovny 4582/17, 796 01 Prostějov, IČO: 259 66 618,
- l) **Dialýza Šumperk s.r.o.**, se sídlem: Nemocniční 1468/47, 787 01 Šumperk, IČO: 619 75 567,
- m) **Dopravní zdravotnictví a.s.**, se sídlem: Italská 560/37, 121 43 Praha 2, IČO: 259 03 659,
- n) **Hornická poliklinika s.r.o.**, se sídlem: Sokolská třída 2587/81, Moravská Ostrava, 702 00 Ostrava, IČO: 476 68 580, (od 31. 3. 2016),
- o) **Jesenická nemocnice a.s.**, se sídlem: Lipovská 103/39, 790 01 Jeseník, IČO: 479 73 927, (od 2. 2. 2016),
- p) **Kardiologické centrum AGEL a.s.**, se sídlem: Kyjevská 44, 532 03 Pardubice, IČO: 259 59 905,
- q) **Laboratoře AGEL a.s.**, se sídlem: Revoluční 2214/35, 741 01 Nový Jičín, IČO: 166 28 373,
- r) **Medical Systems a.s.**, se sídlem: Mathonova 291/1, Krasice, 796 04 Prostějov, IČO: 268 53 167,
- s) **Nemocnice Český Těšín a.s.**, se sídlem: Ostravská 783, 737 01 Český Těšín, IČO: 258 97 551,
- t) **Nemocnice Louny a.s.**, se sídlem: Rybalkova 1400, 440 37 Louny, IČO: 273 32 730, (od 1. 2. 2016),
- u) **Nemocnice Nový Jičín a.s.**, se sídlem: Purkyňova 2138/16, 741 01 Nový Jičín, IČO: 258 86 207,
- v) **Nemocnice Podlesí a.s.**, se sídlem: Konská 453, 739 61 Třinec, IČO: 484 01 129,
- w) **Nemocnice Valašské Meziříčí a.s.**, se sídlem: U Nemocnice 980, 757 01 Valašské Meziříčí, IČO: 268 22 105,
- x) **Novojičínské diagnostické centrum s.r.o.**, se sídlem: Dvořákova 2211/27, 741 01 Nový Jičín, IČO: 019 68 475,
- y) **nUNB Invest s.r.o.**, se sídlem: Zalužanského 1192/15, Vítkovice, 703 00 Ostrava, IČO: 038 68 451 (od 9. 3. 2015),
- z) **Oční centrum AGEL s.r.o.**, se sídlem: Zalužanského 1192/15, Vítkovice, 703 00 Ostrava, IČO: 268 25 775,
- aa) **Perfect Distribution a.s.**, se sídlem: U Spalovny 4582/17, 796 01 Prostějov, IČO: 476 75 934,
- bb) **Podhorská nemocnice a.s.**, se sídlem: Hornoměstská 549/16, 795 01 Rýmařov, IČO: 476 68 989,
- cc) **Repharm a.s.**, se sídlem: Brandlova 1243/8, Moravská Ostrava, 702 00 Ostrava, IČO: 253 19 141,

- dd) **Středomoravská nemocniční a.s.**, se sídlem: Mathonova 291/1, Krasice, 796 04 Prostějov, IČO: 277 97 660,
 - ee) **Transfúzní služba a.s.**, se sídlem: B. Němcové 1006/22, 787 01 Šumperk, IČO: 267 97 917,
 - ff) **Vítkovická nemocnice a.s.**, se sídlem: Zalužanského 1192/15, 703 84 Ostrava - Vítkovice, IČO: 607 93 201,
 - gg) **Zenagel a.s.**, se sídlem: Brandlova 1243/8, Moravská Ostrava, 702 00 Ostrava, IČO: 278 37 921.
4. Prostřednictvím některých obchodních společností uvedených v předchozím bodě 3. ovládala společnost AGEL a.s. v Účetním období rovněž tyto obchodní společnosti:
- a) **AGEL Diagnostic a.s.**, se sídlem: Prepoštská 6, 811 01 Bratislava, IČO: 36 866 792,
 - b) **A-KINIK BRATISLAVA s.r.o.**, se sídlem Jelačičová 8, 821 01 Bratislava, IČO: 45 725 381, (od 1. 7. 2016)
 - c) **Berdmedical s.r.o.**, se sídlem: Nádražní 545/12, Krásno nad Bečvou, 757 01 Valašské Meziříčí, IČO: 034 57 818 (od 12. 2. 2015),
 - d) **Cassopharm, s.r.o.**, se sídlem: Lúčna 57, 040 15 Košice – Šaca, IČO: 46 252 479,
 - e) **CGB laboratoř a.s.**, se sídlem: Kořenského 1210/10, Vítkovice, 703 00 Ostrava, IČO: 253 86 735,
 - f) **Diagnostické a liečebné centrum Zvolen s.r.o.**, se sídlem: Kuzmányho nábrežie 2524/30, 960 01 Zvolen, IČO: 462 83 064,
 - g) **FINHOSP, s.r.o.**, se sídlem: Lúčna 57, 040 15 Košice – Šaca, IČO: 36 570 192, (do rozhodného dne – fúze 1. 10. 2016)
 - h) **FINSHOP III., s.r.o.**, se sídlem: Lúčna 57, 040 15 Košice – Šaca, IČO: 36 348 155,
 - i) **FINSHOP PLUS, s.r.o.**, se sídlem: Lúčna 57, 040 15 Košice – Šaca, IČO: 36 339 750,
 - j) **Mateřská škola AGEL s.r.o.**, se sídlem: Zalužanského 1192/15, Vítkovice, 703 00 Ostrava, IČO: 017 55 722,
 - k) **MEDI RELAX M+M s.r.o.**, se sídlem: Prepoštská 6, 811 01 Bratislava, IČO: 35 772 786,
 - l) **NEMOCNICA Bánovce – 3. súkromná nemocnica, s.r.o.**, se sídlem: Hviezdoslavova 23/3, 957 01 Bánovce nad Bebravou, IČO: 36 348 015,
 - m) **NEMOCNICA Handlová – 2. súkromná nemocnica, s.r.o.**, se sídlem: Ulica SNP 26, 972 51 Handlová, IČO 36 339 865,
 - n) **Nemocnica Košice-Šaca a.s. 1. súkromná nemocnica**, se sídlem: Lúčna 57, 040 15 Košice-Šaca, IČO: 36 168 165,
 - o) **Nemocnica Krompachy spol. s r.o.**, se sídlem: Banícka štvrť 1, 053 42 Krompachy, IČO: 361 82 672,

- p) **Nemocnica Zvolen a.s.**, se sídlem: Kuzmányho nábrežie 28, 960 01 Zvolen, IČO: 455 94 929,
- q) **Properties Prostějov s.r.o.**, se sídlem: U Spalovny 4582/17, 796 01 Prostějov, IČO: 279 43 101,
- r) **SILICEA s.r.o.**, se sídlem: Karpatská 15/3256, 058 01 Poprad, IČO: 50 185 179, (od 30. 9. 2016),
- s) **Všeobecná nemocnica s poliklinikou Levoča, a.s.**, se sídlem: Probstnerova cesta 2/3082, 054 01 Levoča, IČO: 36594 849.

5. Tato zpráva o vztazích pojednává o vztazích mezi Společností a

- a) společností AGEL a.s.,
- b) obchodními společnostmi uvedenými v bodě 2. písm. a) – gg),
- c) obchodními společnostmi uvedenými v bodě 3. písm. a) – s), (dále též společně jako „**Propojené osoby**“).

6. Společnost tvořila v Účetním období s osobami uvedenými v bodě 5. písm. a) – c) koncern ve smyslu § 79 odst. 1 ZOK, a podílela se tak na podnikatelských aktivitách a projektech tohoto koncernu. Úloha Společnosti spočívá především v poskytování zdravotních služeb, distribuci léčivých přípravků, výrobě, obchodu a služeb neuvedených v přílohách 1 až 3 živnostenského zákona.

II.

Přehled vzájemných smluv dle ustanovení § 82 odst. 2 písm. e) ZOK

Mezi Společností a níže uvedenými Propojenými osobami byly v průběhu Účetního období uzavřeny nebo byly v platnosti následující smlouvy:

1. obchodní společnost **AGEL a.s.**
 - a) Smlouva mandátní o spolupráci a zastupování při registraci ke skupinové registraci DPH uzavřená dne 2. 1. 2009, jejímž předmětem je spolupráce a zastupování registraci DPH.
 - b) Smlouva o zajištění likvidity uzavřená dne 1. 8. 2012, jejímž předmětem je úprava vztahů mezi smluvními stranami při poskytování cashpoolingu.
 - c) Smlouva o poskytování zdravotnických služeb a odběru zboží uzavřená dne 15. 11. 2013, jejímž předmětem je poskytování služeb a odběru zboží v OCM centrech.
 - d) Smlouva uzavřená dne 1. 7. 2014, jejímž předmětem je poskytování služeb ve prospěch společnosti.
 - e) Smlouva o poskytování IT služeb v datovém centru AGEL uzavřená dne 1. 4. 2015, jejímž předmětem je zajištění provozování virtuálních serverů v datovém centru.
 - f) Dohoda o finančním vyrovnání z titulu skupinové registrace k DPH uzavřená dne 20. 9. 2016, jejímž předmětem je úprava vzájemných práv a povinností při konečném rozdělení majetkových prospěchů a ztrát vyplývajících z jejich skupinové registrace dle zákona o DPH za rok 2015.
2. obchodní společnost **AGEL Servis a.s.**
 - a) Smlouva o poskytování služeb a dodávkách zboží uzavřená dne 1. 7. 2014, jejímž předmětem je poskytování služeb v oblasti energetiky a hospodářsko-technické centrální správy majetku a konzultační a poradenská činnost v těchto oblastech ve prospěch společnosti Avenir a.s.
3. obchodní společnost **Dopravní zdravotnictví a.s.**
 - a) Smlouva o poskytování pracovně lékařských služeb uzavřená dne 9. 10. 2013, jejímž předmětem je poskytování pracovně lékařských služeb.
 - b) Smlouva o spolupráci uzavřená dne 5. 11. 2013, jejímž předmětem je spolupráce v oblasti očkování a konzultačních služeb.
4. obchodní společnost **Hornická poliklinika s.r.o.**
 - a) Smlouva o nájmu uzavřená dne 5. 3. 2015, jejímž předmětem je nájem nebytových prostor, nacházejících se ve 3. NP budovy A Hornické polikliniky s.r.o.
 - b) Smlouva o dílo č. p. 299/15 uzavřená dne 28. 7. 2015, jejímž předmětem je zajištění praní a žehlení provozního prádla
5. obchodní společnost **Laboratoře AGEL a.s.**
 - a) Rámcová smlouva o vzájemné spolupráci ze dne 2. 1. 2013, jejímž předmětem je provádění laboratorních vyšetření u samoplátců. Ke smlouvě byl uzavřen Dodatek č. 3 s účinností od 1. 8. 2015.
 - b) Dohoda o ochraně osobních údajů v rámci spolupráce při vyšetřování laboratorních vzorků ve smluvní laboratoři ze dne 20. 10. 2016, jejímž předmětem je ochrana osobních a citlivých údajů pacientů.
6. obchodní společnost **Medical Systems a.s.**
 - a) Rámcová kupní smlouva uzavřená dne 2. 1. 2015, jejímž předmětem jsou dodávky výpočetní techniky a kancelářského zboží.

III.

Přehled jednání učiněných v Účetním období dle ustanovení § 82 odst. 2 písm. d) ZOK

V průběhu Účetního období Společnost neučinila žádná jednání nad rámec již uvedených v části II., která by byla učiněna na popud nebo v zájmu některé z Propojených osob a která by se týkala majetku, který přesahuje 10 % vlastního kapitálu Společnosti zjištěného podle poslední účetní závěrky.

IV.

Újma a její vyrovnání dle ustanovení § 82 odst. 2 písm. f) a odst. 4 ZOK

V Účetním období nevznikla Společnosti žádná újma v důsledku vlivu některé z Propojených osob.

V.

Zhodnocení výhod a nevýhod, popř. rizik, plynoucích ze vztahů mezi Propojenými osobami dle ustanovení § 82 odst. 4 ZOK

Ze vztahů mezi Propojenými osobami plynou pro Společnost výhody, kterými jsou především poskytování služeb ve prospěch společnosti.

Společnosti neplynou ze vztahů mezi Propojenými osobami žádné nevýhody a ani žádná rizika.

S ohledem na výše uvedené lze konstatovat, že výhody vyplývající z účasti Společnosti v koncernu převládají nad nevýhodami.

V Brně, dne 3. 2. 2017



za Avenier a.s.

Ing. Petr Foukal

předseda
představenstva



za Avenier a.s.

MUDr. Jana Žingorová

místopředseda
představenstva



za Avenier a.s.

Bc. Filip Nosek

člen
představenstva

Rozvaha v plném rozsahu ke dni 31. 12. 2016

Výkaz zisku a ztráty

Přehled o změnách vlastního kapitálu

Přehled o peněžních tocích

Příloha účetní závěrky za rok 2016

ZPRÁVA NEZÁVISLÉHO AUDITORA Pro akcionáře společnosti Avenir a.s.

Se sídlem: Bidláky 837/20, Štýřice, 639 00 Brno

Výrok auditora

Provedli jsme audit přiložené účetní závěrky společnosti Avenir a.s. (dále také „společnost“) sestavené na základě českých účetních předpisů, která se skládá z rozvahy k 31. prosinci 2016, výkazu zisku a ztráty, přehledu o změnách vlastního kapitálu a přehledu o peněžních tocích za rok končící k tomuto datu a přílohy této účetní závěrky, která obsahuje popis použitých podstatných účetních metod a další vysvětlující informace.

Podle našeho názoru přiložená účetní závěrka podává věrný a poctivý obraz finanční pozice společnosti Avenir a.s. k 31. prosinci 2016 a její finanční výkonnosti a peněžních toků za rok končící k tomuto datu v souladu s českými účetními předpisy.

Základ pro výrok

Audit jsme provedli v souladu se zákonem o auditorech a standardy Komory auditorů České republiky pro audit, kterými jsou mezinárodní standardy pro audit (ISA), případně doplněné a upravené souvisejícími aplikačními doložkami. Naše odpovědnost stanovená těmito předpisy je podrobněji popsána v oddílu Odpovědnost auditora za audit účetní závěrky. V souladu se zákonem o auditorech a Etickým kodexem přijatým Komorou auditorů České republiky jsme na společnosti nezávislí a splnili jsme i další etické povinnosti vyplývající z uvedených předpisů. Domníváme se, že důkazní informace, které jsme shromáždili, poskytují dostatečný a vhodný základ pro vyjádření našeho výroku.

Ostatní informace uvedené ve výroční zprávě

Ostatními informacemi jsou v souladu s § 2 písm. b) zákona o auditorech informace uvedené ve výroční zprávě mimo účetní závěrku a naši zprávu auditora. Za ostatní informace odpovídá představenstvo společnosti.

Náš výrok k účetní závěrce se k ostatním informacím nevztahuje. Přesto je však součástí našich povinností souvisejících s ověřením účetní závěrky seznámení se s ostatními informacemi a posouzení, zda ostatní informace nejsou ve významném (materiálním) nesouladu s účetní závěrkou či našimi znalostmi o účetní jednotce získanými během ověřování účetní závěrky nebo zda se jinak tyto informace nejeví jako významně (materiálně) nesprávné. Také posuzujeme, zda ostatní informace byly ve všech významných (materiálních) ohledech vypracovány v souladu s příslušnými právními předpisy. Tímto posouzením se rozumí, zda ostatní informace splňují požadavky právních předpisů na formální náležitosti a postup vypracování ostatních informací v kontextu významnosti (materiality), tj. zda případné nedodržení uvedených požadavků by bylo způsobilé ovlivnit úsudek činěný na základě ostatních informací.

Na základě provedených postupů, do míry, jež dokážeme posoudit, uvádíme, že:

- Ostatní informace, které popisují skutečnosti, jež jsou též předmětem zobrazení v účetní závěrce, jsou ve všech významných (materiálních) ohledech v souladu s účetní závěrkou; a
- Ostatní informace byly vypracovány v souladu s právními předpisy.

Dále jsme povinni uvést, zda na základě poznatků a povědomí o společnosti, k nimž jsme dospěli při provádění auditu, ostatní informace neobsahují významné (materiální) věcné nesprávnosti. V rámci uvedených postupů jsme v obdržených ostatních informacích žádné významné (materiální) věcné nesprávnosti nezjistili.

Odpovědnost představenstva a dozorčí rady společnosti za účetní závěrku

Představenstvo společnosti odpovídá za sestavení účetní závěrky podávající věrný a poctivý obraz v souladu s českými účetními předpisy a za takový vnitřní kontrolní systém, který považuje za nezbytný pro sestavení účetní závěrky tak, aby neobsahovala významné (materiální) nesprávnosti způsobené podvodem nebo chybou.

Při sestavování účetní závěrky je představenstvo společnosti povinno posoudit, zda je společnost schopna nepřetržitě trvat, a pokud je to relevantní, popsat v příloze účetní závěrky záležitosti týkající se jejího nepřetržitého trvání a použití předpokladu nepřetržitého trvání při sestavení účetní závěrky, s výjimkou případů, kdy představenstvo plánuje zrušení společnosti nebo ukončení její činnosti, resp. kdy nemá jinou reálnou možnost než tak učinit.

Za dohled nad procesem účetního výkaznictví ve společnosti odpovídá dozorčí rada.

Odpovědnost auditora za audit účetní závěrky

Naším cílem je získat přiměřenou jistotu, že účetní závěrka jako celek neobsahuje významnou (materiální) nesprávnost způsobenou podvodem nebo chybou a vydat zprávu auditora obsahující náš výrok. Přiměřená míra jistoty je velká míra jistoty, nicméně není zárukou, že audit provedený v souladu s výše uvedenými předpisy ve všech případech v účetní závěrce odhalí případnou existující významnou (materiální) nesprávnost. Nesprávnosti mohou vznikat v důsledku podvodů nebo chyb a považují se za významné (materiální), pokud lze reálně předpokládat, že by jednotlivě nebo v souhrnu mohly ovlivnit ekonomická rozhodnutí, která uživatelé účetní závěrky na jejím základě přijmou.

Při provádění auditu v souladu s výše uvedenými předpisy je naší povinností uplatňovat během celého auditu odborný úsudek a zachovávat profesní skepticismus. Dále je naší povinností:

- Identifikovat a vyhodnotit rizika významné (materiální) nesprávnosti účetní závěrky způsobené podvodem nebo chybou, navrhnout a provést auditorské postupy reagující na tato rizika a získat dostatečné a vhodné důkazní informace, abychom na jejich základě mohli vyjádřit výrok. Riziko, že neodhalíme významnou (materiální) nesprávnost, k níž došlo v důsledku podvodu, je větší než riziko neodhalení významné (materiální) nesprávnosti způsobené chybou, protože součástí podvodu mohou být tajné dohody (koluze), falšování, úmyslná opomenutí, nepravdivá prohlášení nebo obcházení vnitřních kontrol.
- Seznámit se s vnitřním kontrolním systémem společnosti relevantním pro audit v takovém rozsahu, abychom mohli navrhnout auditorské postupy vhodné s ohledem na dané okolnosti, nikoli abychom mohli vyjádřit názor na účinnost jejího vnitřního kontrolního systému.
- Posoudit vhodnost použitých účetních pravidel, přiměřenost provedených účetních odhadů a informace, které v této souvislosti představenstvo společnosti uvedlo v příloze účetní závěrky.
- Posoudit vhodnost použití předpokladu nepřetržitého trvání při sestavení účetní závěrky představenstvem a to, zda s ohledem na shromážděné důkazní informace existuje významná (materiální) nejistota vyplývající z události nebo podmínek, které mohou významně zpochybnit schopnost společnosti nepřetržitě trvat. Jestliže dojdeme k závěru, že taková významná (materiální) nejistota existuje, je naší povinností upozornit v naší zprávě na informace uvedené v této souvislosti v příloze účetní závěrky, a pokud tyto informace nejsou dostatečné, vyjádřit modifikovaný výrok. Naše závěry týkající se schopnosti společnosti nepřetržitě trvat vycházejí z důkazních informací, které jsme získali do data naší zprávy. Nicméně budoucí události nebo podmínky mohou vést k tomu, že společnost ztratí schopnost nepřetržitě trvat.
- Vyhodnotit celkovou prezentaci, členění a obsah účetní závěrky, včetně přílohy, a dále to, zda účetní závěrka zobrazuje podkladové transakce a události způsobem, který vede k věrnému zobrazení.

Naší povinností je informovat představenstvo a dozorčí radu mimo jiné o plánovaném rozsahu a načasování auditu a o významných zjištěních, která jsme v jeho průběhu učinili, včetně zjištěných významných nedostatků ve vnitřním kontrolním systému.

V Praze dne 13. března 2017

Auditorská společnost:

Deloitte Audit s.r.o.
evidenční číslo 079



Statutární auditor:

Václav Loubek
evidenční číslo 2037



ÚČETNÍ ZÁVĚRKA K 31. PROSINCI 2016

Název společnosti: Avenier a.s.
Sídlo: Bidláky 837/20, Štýřice, 639 00 Brno
Právní forma: akciová společnost
IČO: 262 60 654

Součástí účetní závěrky:

Rozvaha


Výkaz zisku a ztráty

Přehled o změnách vlastního kapitálu

Přehled o peněžních tocích

Příloha

Účetní závěrka byla sestavena dne 13. března 2017.

Statutární orgán účetní jednotky	Podpis
	

ROZVAHA
v plném rozsahu

k datu
31.12.2016
(v tisících Kč)

Avenier a.s.
IČO 262 60 654

Bidláky 837/20, Štýřice
639 00 Brno

		31.12.2016			31.12.2015
		Brutto	Korekce	Netto	Netto
	AKTIVA CELKEM	713 115	24 045	689 070	536 519
B.	Dlouhodobý majetek	27 601	18 383	9 218	7 368
<i>B.I.</i>	<i>Dlouhodobý nehmotný majetek</i>	<i>13 125</i>	<i>9 954</i>	<i>3 171</i>	<i>3 511</i>
B.I.2.	Ocenitelná práva	13 125	9 954	3 171	3 511
B.I.2.1.	Software	13 125	9 954	3 171	3 511
<i>B.II.</i>	<i>Dlouhodobý hmotný majetek</i>	<i>14 476</i>	<i>8 429</i>	<i>6 047</i>	<i>3 857</i>
B.II.1.	Pozemky a stavby	1 456	409	1 047	1 194
B.II.1.2.	Stavby	1 456	409	1 047	1 194
B.II.2.	Hmotné movité věci a jejich soubory	13 020	8 020	5 000	2 663
C.	Oběžná aktiva	683 591	5 662	677 929	527 030
<i>C.I.</i>	<i>Zásoby</i>	<i>289 826</i>	<i>1 354</i>	<i>288 472</i>	<i>231 241</i>
C.I.3.	Výrobky a zboží	289 826	1 354	288 472	231 241
C.I.3.2.	Zboží	289 826	1 354	288 472	231 241
<i>C.II.</i>	<i>Pohledávky</i>	<i>391 609</i>	<i>4 308</i>	<i>387 301</i>	<i>293 161</i>
C.II.1.	Dlouhodobé pohledávky	4 126		4 126	460
C.II.1.4.	Odložená daňová pohledávka	1 076		1 076	12
C.II.1.5.	Pohledávky - ostatní	3 050		3 050	448
C.II.1.5.2.	Dlouhodobé poskytnuté zálohy	3 050		3 050	448
<i>C.II.2.</i>	<i>Krátkodobé pohledávky</i>	<i>387 483</i>	<i>4 308</i>	<i>383 175</i>	<i>292 701</i>
C.II.2.1.	Pohledávky z obchodních vztahů	340 291	4 308	335 983	222 476
C.II.2.2.	Pohledávky - ovládaná nebo ovládající osoba	22 129		22 129	48 773
C.II.2.4.	Pohledávky - ostatní	25 063		25 063	21 452
C.II.2.4.3.	Stát - daňové pohledávky	5 455		5 455	5 751
C.II.2.4.4.	Krátkodobé poskytnuté zálohy	1 901		1 901	1 782
C.II.2.4.5.	Dohadné účty aktivní	17 520		17 520	13 903
C.II.2.4.6.	Jiné pohledávky	187		187	16
<i>C.IV.</i>	<i>Peněžní prostředky</i>	<i>2 156</i>		<i>2 156</i>	<i>2 628</i>
C.IV.1.	Peněžní prostředky v pokladně	1 000		1 000	809
C.IV.2.	Peněžní prostředky na účtech	1 156		1 156	1 819
D.	Časové rozlišení	1 923		1 923	2 121
D.1.	Náklady příštích období	1 923		1 923	2 121

		31.12.2016	31.12.2015
	PASIVA CELKEM	689 070	536 519
A.	Vlastní kapitál	111 160	89 501
A.I.	Základní kapitál	2 000	2 000
A.I.1.	Základní kapitál	2 000	2 000
A.III.	Fondy ze zisku		46
A.III.2.	Statutární a ostatní fondy		46
A.IV.	Výsledek hospodaření minulých let (+/-)	87 386	61 074
A.IV.1.	Nerozdělený zisk minulých let	87 455	62 797
A.IV.3.	Jiný výsledek hospodaření minulých let (+/-)	-69	-1 723
A.V.	Výsledek hospodaření běžného účetního období (+/-)	21 774	26 381
B.+C.	Cizí zdroje	577 271	446 705
B.	Rezervy	2 732	2 593
B.I.	Rezerva na důchody a podobné závazky	409	387
B.IV.	Ostatní rezervy	2 323	2 206
C.	Závazky	574 539	444 112
C.II.	Krátkodobé závazky	574 539	444 112
C.II.3.	Krátkodobé přijaté zálohy	52 950	57 377
C.II.4.	Závazky z obchodních vztahů	405 837	269 250
C.II.6.	Závazky - ovládaná nebo ovládající osoba	6 119	12 479
C.II.8.	Závazky ostatní	109 633	105 006
C.II.8.3.	Závazky k zaměstnancům	3 649	3 351
C.II.8.4.	Závazky ze sociálního zabezpečení a zdravotního pojištění	1 976	1 826
C.II.8.5.	Stát - daňové závazky a dotace	1 237	3 140
C.II.8.6.	Dohadné účty pasivní	102 771	96 685
C.II.8.7.	Jiné závazky		4
D.	Časové rozlišení pasiv	639	313
D.2.	Výnosy příštích období	639	313

VÝKAZ ZISKU A ZTRÁTY
v druhovém členění

období končící k
31.12.2016
(v tisících Kč)

Avenier a.s.
IČO 262 60 654

Bidláky 837/20, Štýřice
639 00 Brno

		Období do 31.12.2016	Období do 31.12.2015
I.	Tržby z prodeje výrobků a služeb	27 483	22 882
II.	Tržby za prodej zboží	2 040 168	1 806 515
A.	Výkonová spotřeba	1 946 202	1 712 317
A.1.	Náklady vynaložené na prodané zboží	1 859 114	1 630 976
A.2.	Spotřeba materiálu a energie	9 775	10 443
A.3.	Služby	77 313	70 898
D.	Osobní náklady	84 094	74 913
D.1.	Mzdové náklady	62 067	54 842
D.2.	Náklady na sociální zabezpečení, zdravotní pojištění a ostatní náklady	22 027	20 071
D.2.1.	Náklady na sociální zabezpečení a zdravotní pojištění	19 854	18 327
D.2.2.	Ostatní náklady	2 173	1 744
E.	Úpravy hodnot v provozní oblasti	7 357	1 771
E.1.	Úpravy hodnot dlouhodobého nehmotného a hmotného majetku	2 381	1 803
E.1.1.	Úpravy hodnot dlouhodobého nehmotného a hmotného majetku - trvalé	2 381	1 803
E.2.	Úpravy hodnot zásob	1 323	6
E.3.	Úpravy hodnot pohledávek	3 653	-38
III.	Ostatní provozní výnosy	10 618	9 410
III.1.	Tržby z prodaného dlouhodobého majetku	179	204
III.2.	Tržby z prodaného materiálu	9	20
III.3.	Jiné provozní výnosy	10 430	9 186
F.	Ostatní provozní náklady	11 339	14 801
F.1.	Zůstatková cena prodaného dlouhodobého majetku	120	319
F.3.	Daně a poplatky	8 427	8 573
F.4.	Rezervy v provozní oblasti a komplexní náklady příštích období	8	706
F.5.	Jiné provozní náklady	2 784	5 203
*	Provozní výsledek hospodaření (+/-)	29 277	35 005
VI.	Výnosové úroky a podobné výnosy	3	1
VI.1.	Výnosové úroky a podobné výnosy - ovládaná nebo ovládající osoba	3	1
J.	Nákladové úroky a podobné náklady	753	1 077
J.1.	Nákladové úroky a podobné náklady - ovládaná nebo ovládající osoba	753	1 077
VII.	Ostatní finanční výnosy	2	
K.	Ostatní finanční náklady	861	868
*	Finanční výsledek hospodaření (+/-)	-1 609	-1 944
**	Výsledek hospodaření před zdaněním (+/-)	27 668	33 061
L.	Daň z příjmů	5 894	6 680
L.1.	Daň z příjmů splatná	6 896	6 754
L.2.	Daň z příjmů odložená (+/-)	-1 002	-74
**	Výsledek hospodaření po zdanění (+/-)	21 774	26 381
***	Výsledek hospodaření za účetní období (+/-)	21 774	26 381
*	Čistý obrat za účetní období	2 078 274	1 838 808

**PŘEHLED O ZMĚNÁCH
VLASTNÍHO KAPITÁLU**

k datu
31.12.2016
(v tisících Kč)

Avenier a.s.
IČO 262 60 654

Bidláky 837/20, Štýřice
639 00 Brno

	Základní kapitál	Kapitálové fondy	Fondy ze zisku, rezervní fond	Jiný výsledek hospodaření minulých let	Nerozdělený zisk minulých let	Neuhrazená ztráta minulých let	Výsledek hospodaření běžného účetního období	VLASTNÍ KAPITÁL CELKEM
Stav k 31.12.2014	2 000		400	-1 355	39 281		23 516	63 842
Rozdělení výsledku hospodaření					23 516		-23 516	
Jiný výsledek hospodaření minulých let				-368				-368
Výdaje z kapitálových fondů			-354					-354
Výsledek hospodaření za běžné období			46	-1 723	62 797		26 381	26 381
Stav k 31.12.2015	2 000			1 723	24 658		-26 381	89 501
Rozdělení výsledku hospodaření								
Jiný výsledek hospodaření minulých let				-69				-69
Výdaje z kapitálových fondů			-46					-46
Výsledek hospodaření za běžné období					87 455		21 774	21 774
Stav k 31.12.2016	2 000			-69			21 774	111 160

**PŘEHLED O PENĚŽNÍCH
TOCÍCH (CASH FLOW)**

Avenier a.s.
IČO 262 60 654

období končící k
31.12.2016
(v tisících Kč)

Bidláky 837/20, Štýřice
639 00 Brno

		Období do 31.12.2016	Období do 31.12.2015
P.	Počáteční stav peněžních prostředků a peněžních ekvivalentů	2 628	1 017
	<i>Peněžní toky z hlavní výdělečné činnosti (provozní činnost)</i>		
Z.	Výsledek hospodaření před zdaněním	27 668	33 061
A.1.	Úpravy o nepeněžní operace	9 841	3 669
A.1.1.	Odpisy stálých aktiv	2 381	1 803
A.1.2.	Změna stavu opravných položek a rezerv	5 115	1 043
A.1.3.	Zisk (ztráta) z prodeje stálých aktiv	-59	115
A.1.5.	Nákladové a výnosové úroky	750	1 076
A.1.6.	Opravy o ostatní nepeněžní operace	1 654	-368
A.*	Čistý provozní peněžní tok před změnami pracovního kapitálu	37 509	36 730
A.2.	Změna stavu pracovního kapitálu	-50 166	43 196
A.2.1.	Změna stavu pohledávek a časového rozlišení aktiv	-124 417	32 599
A.2.2.	Změna stavu závazků a časového rozlišení pasív	132 805	-36 439
A.2.3.	Změna stavu zásob	-58 554	47 036
A.**	Čistý provozní peněžní tok před zdaněním	-12 657	79 926
A.3.	Vyplacené úroky	-753	-1 077
A.4.	Přijaté úroky	3	1
A.5.	Zaplacená daň z příjmů za běžnou činnost	-8 948	-6 163
A.***	Čistý peněžní tok z provozní činnosti	-22 355	72 687
	<i>Peněžní toky z investiční činnosti</i>		
B.1.	Výdaje spojené s nabytím stálých aktiv	-4 351	-4 077
B.2.	Příjmy z prodeje stálých aktiv	179	204
B.3.	Zápůjčky a úvěry spřízněným osobám	27 824	-40 916
B.***	Čistý peněžní tok z investiční činnosti	23 652	-44 789
	<i>Peněžní toky z finančních činností</i>		
C.1.	Změna stavu závazků z financování	-1 769	-26 287
C.***	Čistý peněžní tok z finanční činnosti	-1 769	-26 287
F.	Čistá změna peněžních prostředků a peněžních ekvivalentů	-472	1 611
R.	Konečný stav peněžních prostředků a peněžních ekvivalentů	2 156	2 628

PŘÍLOHA ÚČETNÍ ZÁVĚRKY ZA ROK 2016

Název společnosti:	Avenier a.s.
Sídlo:	Bidláky 837/20, Štýřice, 639 00 Brno
Právní forma:	akciová společnost
IČO:	262 60 654

OBSAH

1.	OBECNÉ ÚDAJE.....	3
1.1.	ZALOŽENÍ A CHARAKTERISTIKA SPOLEČNOSTI.....	3
1.2.	ZMĚNY A DODATKY V OBCHODNÍM REJSTŘÍKU V UPLYNULÉM ÚČETNÍM OBDOBÍ	3
1.3.	ORGANIZAČNÍ STRUKTURA SPOLEČNOSTI.....	3
1.4.	PŘEDSTAVENSTVO A DOZORČÍ RADA K ROZVAHOVÉMU DNI.....	3
1.5.	IDENTIFIKACE SKUPINY	3
2.	ÚČETNÍ METODY	4
2.1.	DLOUHODOBÝ HMOTNÝ A NEHMOTNÝ MAJETEK.....	4
2.2.	ZÁSoby.....	4
2.3.	POHLEDÁVKY	5
2.4.	ZÁVAZKY	5
2.5.	REZERVY	5
2.6.	DANĚ	6
2.7.	PŘEPOČTY ÚDAJŮ V CIZÍCH MĚNÁCH NA ČESKOU MĚNU.....	6
2.8.	FINANČNÍ LEASING	6
2.9.	VÝNOSY	6
2.10.	POUŽITÍ ODHADŮ.....	7
2.11.	ZMĚNY ÚČETNÍCH METOD OPROTI PŘEDCHÁZEJÍCÍMU ÚČETNÍMU OBDOBÍ.....	7
2.12.	PŘEHLED O PENĚŽNÍCH TOCÍCH	7
2.13.	ZMĚNY USPOŘÁDÁNÍ A OZNAČOVÁNÍ POLOŽEK ROZVAHY A VÝKAZU ZISKU A ZTRÁTY A JEJICH OBSAHOVÉHO VYMEZENÍ OPROTI PŘEDCHÁZEJÍCÍMU ÚČETNÍMU OBDOBÍ.....	7
3.	DOPLŇUJÍCÍ ÚDAJE	8
3.1.	DLOUHODOBÝ NEHMOTNÝ (DNM) A HMOTNÝ (DHM) MAJETEK.....	8
3.2.	ZÁSoby.....	8
3.3.	DLOUHODOBÉ POHLEDÁVKY	8
3.4.	KRÁTKODOBÉ POHLEDÁVKY	8
3.5.	VLASTNÍ KAPITÁL.....	8
3.6.	KRÁTKODOBÉ ZÁVAZKY.....	9
3.7.	REZERVY	9
3.8.	ODLOŽENÁ DAŇ Z PŘÍJMŮ.....	9
3.9.	VÝNOSY Z BĚŽNÉ ČINNOSTI.....	9
3.10.	SLUŽBY	9
3.11.	OSTATNÍ PROVOZNÍ VÝNOSY A NÁKLADY	10
3.12.	ZAMĚSTNANCI, VEDENÍ SPOLEČNOSTI A STATUTÁRNÍ ORGÁNY	10
3.13.	TRANSAKCE A VZTAHY SE SPŘÍZNĚNÝMI SUBJEKTY	10
3.14.	ZÁVAZKY NEUVEDENÉ V ROZVAZE	11
3.15.	UDÁLOSTI, KTERÉ NASTALY PO DATU ÚČETNÍ ZÁVĚRKY	11

1. OBECNÉ ÚDAJE

1.1. Založení a charakteristika společnosti

Avenier a.s. (dále jen „společnost“) byla založena zakladatelskou smlouvou a vznikla zapsáním do obchodního rejstříku vedeného Krajským soudem v Brně dne 17. září 2001. Předmětem podnikání společnosti je:

- Poskytování zdravotních služeb
- Distribuce léčivých přípravků
- Výroba, obchod a služby neuvedené v přílohách 1 až 3 živnostenského zákona

Sídlo společnosti je v Brně, Bidláky 837/20, Štýřice, PSČ 639 00.

Společnost má základní kapitál ve výši 2 000 tis. Kč.

Fyzické a právnické osoby podílející se více než 20 % na základním kapitálu společnosti a výše jejich podílu jsou uvedeny v následující tabulce:

Akcionář/společník	% podílu na základním kapitálu
AGEL a.s.	80 %
Ing. Miroslav Lekeš	20 %
Celkem	100 %

1.2. Změny a dodatky v obchodním rejstříku v uplynulém účetním období

V průběhu roku 2016 došlo v obchodním rejstříku ke změně v představenstvu společnosti a v dozorčí radě, ke změně u akcií z listinné na zaknihovanou podobu.

1.3. Organizační struktura společnosti

Organizační schéma společnosti je obsaženo ve výroční zprávě.

1.4. Představenstvo a dozorčí rada k rozvahovému dni

Funkce	Jméno
Představenstvo	
Předseda	Ing. Petr Foukal
Místopředseda	MUDr. Jana Žingorová
Člen	Bc. Filip Nosek
Dozorčí rada	
Předseda	MUDr. Ján Dudra, Ph.D., MPH
Člen	Doc. MUDr. Rastislav Maďar, Ph.D.
Člen	Ing. René Janosch
Člen	Ing. Miroslav Lekeš

1.5. Identifikace skupiny

Společnost patří do holdingového uskupení společnosti AGEL a.s. a je součástí konsolidačního celku. Konsolidovaná účetní závěrka je dostupná v sídle mateřské společnosti na adrese Jungmannova 28/17, Nové Město, 110 00 Praha 1.

2. ÚČETNÍ METODY

Účetnictví společnosti je vedeno a účetní závěrka byla sestavena v souladu se zákonem č. 563/1991 Sb. o účetnictví v platném znění, vyhláškou č. 500/2002 Sb., kterou se provádějí některá ustanovení zákona č. 563/1991 Sb. o účetnictví, pro účetní jednotky, které jsou podnikateli účtujícími v soustavě podvojného účetnictví, v platném znění a Českými účetními standardy pro podnikatele v platném znění.

Účetnictví respektuje obecné účetní zásady, především zásadu o oceňování majetku historickými cenami (není-li dále uvedeno jinak), zásadu účtování ve věcné a časové souvislosti, zásadu opatrnosti a předpoklad o schopnosti účetní jednotky pokračovat ve svých aktivitách.

Účetní závěrka společnosti je sestavena k rozvahovému dni 31.12.2016.

Finanční údaje v této účetní závěrce jsou vyjádřeny v tisících korun českých (tis. Kč), není-li dále uvedeno jinak.

2.1. Dlouhodobý hmotný a nehmotný majetek

Dlouhodobým majetkem se rozumí majetek, jehož doba použitelnosti je delší než jeden rok a jehož ocenění je v jednotlivém případě vyšší než 40 tis. Kč u hmotného majetku a 60 tis. Kč u nehmotného majetku. Do kategorie dlouhodobého majetku je zařazován i majetek v pořizovací ceně od 10 tis. do 40 tis. Kč, pokud má charakter dlouhodobého majetku a doba jeho upotřebitelnosti je delší než jeden rok.

Nakoupený dlouhodobý hmotný a nehmotný majetek je oceněn pořizovací cenou sníženou o oprávký a případné opravné položky.

Technické zhodnocení, pokud převýšilo v úhrnu za zdaňovací období u jednotlivého hmotného či nehmotného majetku částku 40 tis. Kč, zvyšuje pořizovací cenu příslušného dlouhodobého majetku.

Požizovací cena dlouhodobého hmotného a nehmotného majetku, s výjimkou pozemků a nedokončených investic, je odpisována po dobu odhadované životnosti majetku následujícím způsobem:

Druh majetku	Metoda odepisování	Počet let
Software	lineární	9
Stavby	lineární	50, 30
Kancelářská a reprodukční technika	lineární	4
Ostatní technika	lineární	5, 10
Dopravní prostředky	lineární	4,5

2.2. Zásoby

Nakupované zásoby jsou oceňovány pořizovacími cenami. Skladové zásoby jsou účtovány metodou A. Pro ocenění stavu zásob na skladě i pro výdej zboží ze skladu je použita metoda FIFO.

Způsob tvorby opravných položek

Opravné položky k zásobám jsou tvořeny v případech, kdy je zřejmé, že zboží bude určeno k likvidaci, ale fyzická likvidace ještě neproběhla.

2.3. Pohledávky

Pohledávky jsou při vzniku oceňovány jmenovitou hodnotou, následně sníženou o případné opravné položky. Pohledávky nabyté postoupením jsou oceňovány cenou pořízení.

Dlouhodobé pohledávky jsou pohledávky, které v okamžiku, ke kterému je účetní závěrka sestavena, mají dobu splatnosti delší než jeden rok, a odložená daňová pohledávka. Krátkodobé pohledávky jsou pohledávky, které v okamžiku, ke kterému je účetní závěrka sestavena, mají dobu splatnosti jeden rok a kratší.

Způsob tvorby opravných položek

Účetní opravné položky k pohledávkám závisí na míře rizika nesplacení pohledávek a době jejich splatnosti. Nižší míra rizika je spojována se subjekty jako je stát, kraj nebo město. Vyšší míra rizika je spojována s běžnými podnikatelskými subjekty. Společnost tvoří opravné položky ve výši daňově uznatelných opravných položek.

2.4. Závazky

Závazky jsou zaúčtovány v jejich jmenovité hodnotě.

Dlouhodobé závazky jsou závazky, které v okamžiku, ke kterému je účetní závěrka sestavena, mají dobu splatnosti delší než jeden rok a odložený daňový závazek. Krátkodobé závazky jsou závazky, které jsou splatné do jednoho roku.

2.5. Rezervy

Rezervy jsou vytvářeny k pokrytí budoucích rizik a výdajů, u nichž je znám účel, je pravděpodobné, že nastanou, avšak není jistá částka nebo datum, v němž budou plněny.

Rezerva na nevyčerpanou dovolenou je tvořena na základě analýzy nevybrané dovolené k datu účetní závěrky a průměrných mzdových nákladů včetně nákladů na sociální zabezpečení a zdravotní pojištění dle jednotlivých zaměstnanců.

Rezerva na nevyplacené odměny je tvořena na nenárokovou složku mezd.

Rezerva na jubilea je tvořena na základě analýzy jubileí k datu účetní závěrky a průměrných mzdových nákladů.

2.6. Daně

Daňové odpisy dlouhodobého majetku

Pro účely výpočtu daňových odpisů dlouhodobého hmotného majetku je ve většině případů použit zrychlený způsob odepisování.

Pro účely výpočtu daňových odpisů dlouhodobého nehmotného majetku se postupuje v souladu s § 32a zákona o dani z příjmů.

Splatná daň

Výpočet daňové povinnosti za rok 2016 byl proveden na základě kalkulace daně, která vychází z porozumění a interpretace daňových zákonů platných v České republice k datu sestavení účetní závěrky. S ohledem na existenci různých interpretací daňových zákonů a předpisů ze strany třetích osob včetně orgánů státní správy, výsledná hodnota vypočteného základu daně a z něj vypočtené daně z příjmů společnosti se může změnit podle konečného stanoviska finančního úřadu.

Odložená daň

Výpočet odložené daně je založen na závazkové metodě vycházející z rozvahového přístupu.

2.7. Přepočty údajů v cizích měnách na českou měnu

Účetní operace v cizích měnách prováděné během roku jsou účtovány kurzem České národní banky platným ke dni uskutečnění účetního případu.

K datu účetní závěrky jsou aktiva a pasiva v cizí měně přepočtena kurzem ČNB platným k datu, ke kterému je účetní závěrka sestavena.

2.8. Finanční leasing

Finančním leasingem se rozumí pořízení dlouhodobého hmotného majetku způsobem, při kterém se po uplynutí nebo v průběhu sjednané doby úplatného užívání majetku uživatelem převádí vlastnictví majetku z vlastníka na uživatele a uživatel do převodu vlastnictví hradí platby za nabytí v rámci nákladů.

První splátka (akontace) při finančním leasingu je časově rozlišena a rozpouštěna po celou dobu pronájmu rovnoměrně na vrub nákladů.

2.9. Výnosy

Tržby z prodeje zboží jsou zaúčtovány v okamžiku, kdy dojde k doručení zboží nebo převedení práv vztahujících se k tomuto zboží. Tržby za služby jsou zaúčtovány k okamžiku uskutečnění služby.

Přijaté finanční bonusy se účtují v okamžiku splnění odebraného objemu zboží, případně dalších podmínek podmiňujících čerpání bonusu.

2.10. Použití odhadů

Sestavení účetní závěrky vyžaduje, aby vedení společnosti používalo odhady a předpoklady, jež mají vliv na vykazované hodnoty majetku a závazků k datu účetní závěrky a na vykazovanou výši výnosů a nákladů za sledované období.

Vedení společnosti stanovilo tyto odhady a předpoklady na základě všech jemu dostupných relevantních informací.

Nicméně, jak vyplývá z podstaty odhadu, skutečné hodnoty v budoucnu se mohou od těchto odhadů odlišovat.

2.11. Změny účetních metod oproti předcházejícímu účetnímu období

V roce 2016 nebyla proti předcházejícímu účetnímu období provedena změna účetních metod.

2.12. Přehled o peněžních tocích

Přehled o peněžních tocích byl sestaven nepřímou metodou. Peněžní ekvivalenty představují krátkodobý likvidní majetek, který lze snadno a pohotově převést na předem známou částku v hotovosti. Jedná se zejména o přijaté peněžní poukázky – ceniny.

Peněžní prostředky a peněžní ekvivalenty lze analyzovat takto:

	(údaje v tis. Kč)	
	31.12.2016	31.12.2015
Pokladní hotovost a peníze na cestě	965	780
Účty v bankách	1 156	1 819
Peněžní ekvivalenty zahrnuté v krátkodobém finančním majetku	35	29
Peněžní prostředky a peněžní ekvivalenty celkem	2 156	2 628

Peněžní toky z provozních, investičních nebo finančních činností jsou uvedeny v přehledu o peněžních tocích nekompenzovaně.

2.13. Změny uspořádání a označování položek rozvahy a výkazu zisku a ztráty a jejich obsahového vymezení oproti předcházejícímu účetnímu období

Společnost při sestavení této účetní závěrky postupovala v souladu s Českým účetním standardem č. 024 – srovnatelné období za účetní období započaté v roce 2016.

V roce 2016 došlo ke změně vykazování rezerv na jubilea. Původně vykazovaná hodnota byla přesunuta z řádku B.IV. Ostatní rezervy na řádek B.I. Rezerva na důchody a podobné závazky.

3. DOPLŇUJÍCÍ ÚDAJE

3.1. Dlouhodobý nehmotný (DNM) a hmotný (DHM) majetek

V průběhu roku 2016 došlo k přírůstkům hmotného majetku v hodnotě 3 458 tis. Kč (2 535 tis. Kč v roce 2015), jednalo se zejména o chladicí zařízení do skladů ve výši 2 016 tis. Kč (814 tis. Kč v roce 2015 bylo technické zhodnocení pronajatých prostor) a o drobný hmotný majetek nad 10 tis. Kč, jehož hodnota za rok 2016 činila 1 073 tis. Kč (1 033 tis. Kč v roce 2015). Jednalo se zejména o nákup tabletů Podpisový Pad Signotec, počítačů, notebooků, vybavení nového OC.

Došlo také k úbytkům dlouhodobého hmotného majetku v hodnotě 161 tis. Kč (319 tis. Kč v roce 2015), což představuje prodej vozu z předčasně ukončeného leasingu a vyřazení TZ pronajatého majetku.

V průběhu roku 2016 došlo k technickému zhodnocení dlouhodobého nehmotného majetku, informačního systému, ve výši 892 tis. Kč (1 541 tis. Kč v roce 2015). Vyřazen z evidence byl software v hodnotě 0 tis. Kč (110 tis. Kč v roce 2015).

3.2. Zásoby

Zásoby zboží k 31.12.2016 jsou tvořeny především očkovacími látkami. Část zásob je uložena v cizích skladech s odděleným analytickým účtováním.

3.3. Dlouhodobé pohledávky

Dlouhodobé pohledávky k 31.12.2016 ve výši 4 126 tis. Kč (460 tis. Kč k 31.12.2015) jsou tvořeny zejména poskytnutými zálohami na nájem.

3.4. Krátkodobé pohledávky

Pohledávky z obchodních vztahů po lhůtě splatnosti k 31.12.2016 činí 113 919 tis. Kč (42 211 tis. Kč k 31.12.2015).

Pohledávky – ovládaná nebo ovládající osoba k 31.12.2016 ve výši 22 129 tis. Kč (48 773 tis. Kč k 31.12.2015) představují pohledávku za mateřskou společností z titulu narovnání DPH ve skupině a z titulu cashpoolingových operací.

Dohadné účty aktivní k 31.12.2016 ve výši 17 520 tis. Kč (13 903 tis. Kč k 31.12.2015) jsou tvořeny především dohady na výnosy z titulu bonusů poskytovaných výrobcí k nakoupenému zboží.

3.5. Vlastní kapitál

Struktura a pohyb vlastního kapitálu jsou doloženy v příloženém přehledu o změnách vlastního kapitálu.

Na jiný výsledek hospodaření minulých let byla účtována část odložené daně a část rezervy na jubilea, které se vztahují k předchozím účetním obdobím.

Společnost zamýšlí přidělit hospodářský výsledek za rok 2016 do nerozdělených zisků minulých let.

3.6. Krátkodobé závazky

Závazky z obchodních vztahů po lhůtě splatnosti k 31.12.2016 činí 31 650 tis. Kč (25 273 tis. Kč k 31.12.2015).

Závazky - ovládaná nebo ovládající osoba k 31.12.2016 ve výši 6 119 tis. Kč (12 479 tis. Kč k 31.12.2015) představují závazek vůči mateřské společnosti z titulu zúčtování skupinového DPH a závazek z titulu cashpoolingových operací.

Krátkodobé přijaté zálohy k 31.12.2016 ve výši 52 950 tis. Kč (57 377 tis. Kč k 31.12.2015) jsou tvořeny především přijatými nezúčtovanými zálohami od zdravotních pojišťoven.

Dohadné účty pasivní k 31.12.2016 ve výši 102 771 tis. Kč (96 685 tis. Kč k 31.12.2015) jsou tvořeny dohady na přijaté nevyfakturované služby z titulu nájmu a služeb a dále dohady na vyúčtování dlouhodobé spolupráce, která bude uzavřena v následujícím účetním období.

3.7. Rezervy

Rezerva na důchody a podobné závazky obsahuje rezervu na životní jubilea. Ostatní rezervy tvoří rezerva na odměny, soudní spor a nevybranou dovolenou.

3.8. Odložená daň z příjmů

Celkovou odloženou daňovou pohledávku/závazek lze analyzovat následovně:

	(údaje v tis. Kč)	
	Stav k 31.12.2016	Stav k 31.12.2015
Rozdíl účetních a daňových zůstatkových cen DM	-2 337	-2 562
Rozdíl účetní a daňové hodnoty dohadné položky na S a Z pojištění	0	0
Rezervy	2 732	2 593
Rozdíl účetní a daňové hodnoty opr. pol. na pohledávky	3 914	0
Zásoby	1 354	30
Celkem dočasný rozdíl	5 663	61
Celkem odložený daňový závazek - /pohledávka +	1 076	12

3.9. Výnosy z běžné činnosti

Veškeré tržby z prodeje vlastních výrobků a služeb byly v roce 2016 i 2015 realizovány v tuzemsku a EU.

3.10. Služby

Informace o odměnách statutárním auditorům bude uvedena v příloze konsolidované závěrky skupiny, v jejímž konsolidačním celku je společnost zahrnuta.

3.11. Ostatní provozní výnosy a náklady

Ostatní provozní výnosy za rok 2016 ve výši 10 430 tis. Kč (9 186 tis. Kč za rok 2015) jsou tvořeny především zúčtováním narovnání DPH ve skupině.

Ostatní provozní náklady za rok 2016 ve výši 2 784 tis. Kč (5 203 tis. Kč za rok 2015) jsou tvořeny především pojištěním majetku, zboží a předmětů v nájmu, náklady na likvidaci proexpirovaných léčivých přípravků.

3.12. Zaměstnanci, vedení společnosti a statutární orgány

(údaje v tis. Kč)		
Rok 2016	Počet	Osobní náklady celkem
Zaměstnanci	120	77 079
Odměny členům orgánů	-	7 015
Celkem		84 094

(údaje v tis. Kč)		
Rok 2015	Počet	Osobní náklady celkem
Zaměstnanci	114	69 705
Odměny členům orgánů	-	5 208
Celkem		74 913

Počet zaměstnanců vychází z průměrného přepočteného stavu pracovníků.

Členové představenstva, dozorčí rady a členové řídicích orgánů neobdrželi žádné zápůjčky a odměny nad rámec osobních nákladů.

V roce 2016 jsou některým členům statutárních orgánů společnosti k dispozici služební vozidla s možností využití pro soukromé účely.

3.13. Transakce a vztahy se spřízněnými subjektyVýnosy z transakcí se spřízněnými subjekty:

(údaje v tis. Kč)						
Vztah ke společnosti	Zboží	Výrobky	Služby	Finanční	Ostatní	Celkem
2016	32 827	0	50	0	9 040	41 917
2015	47 543	0	54	0	7 859	55 456

Nákupy z transakcí se spřízněnými subjekty:

(údaje v tis. Kč)						
Vztah ke společnosti	Zásoby	Dlouhodobý majetek	Služby	Finanční	Ostatní	Celkem
2016	638	234	21 255	0	866	22 993
2015	530	128	15 248	0	1 487	17 393

Pohledávky za spřízněnými subjekty:

(údaje v tis. Kč)						
Vztah ke společnosti	Krátkodobé z obchodního styku	Ostatní krátkodobé	Dlouhodobé	Zápůjčky	Ostatní	Celkem
2016	2 612	9 037	0	13 091	0	24 740
2015	4 335	7 857	0	40 916	0	53 108

Závazky vůči spřízněným subjektům:

Vztah ke společnosti	(údaje v tis. Kč)					
	Krátkodobé z obchodního styku	Ostatní krátkodobé	Dlouhodobé	Zápůjčky	Ostatní	Celkem
2016	393	6 120	0	0	0	6 513
2015	214	12 479	0	0	0	12 693

3.14. Závazky neuvedené v rozvaze

Účetní jednotka, kromě závazků z finančního leasingu, neeviduje žádné jiné závazky neuvedené v účetnictví.

Soudní spory

K 31.12.2016 se společnost neúčastnila žádného soudního sporu, jehož rozhodnutí by mělo podstatný dopad na společnost.

Ekologické závazky

Vedení společnosti nejsou známy jakékoli možné budoucí závazky související s ekologickými škodami způsobenými minulou činností ani závazky související s prevencí možných škod budoucích.

3.15. Události, které nastaly po datu účetní závěrky

Po datu účetní závěrky nedošlo k žádným událostem, které by měly významný dopad na účetní závěrku.

